

KONCEPCE WALKABILITY STATUTÁRNÍHO MĚSTA MOST

**PŘÍLOHA 2:
URBANISTICKÉ STRUKTURY MĚSTA MOST**



Walkability

Implementace walkability jako nástroje podpory udržitelné mobility českých měst

**T A
Č R**

Technologická
agentura
České republiky

AUTOŘI KONCEPCE A KONTAKTY:

REALIZAČNÍ TÝM:

- Mgr. Alexandr Nováček, Ph.D.
E-mail: Alexandr.novacek@osu.cz
- Mgr. Lenka Paszová
E-mail: Lenka.paszova@osu.cz
- Mgr. Luděk Krtička, Ph.D.
E-mail: Ludek.krticka@osu.cz
- Mgr. Adam Červenka
E-mail: Adam.cervenka@osu.cz
- Mgr. Marek Krumnikl
E-mail: Marek.krumnikl@osu.cz
- Mgr. Lucia Hýllová
E-mail: Lucia.hyllova@osu.cz
- Mgr. Vojtěch Bosák, Ph.D.
E-mail: Vojtech.bosak@osu.cz
- Mgr. Ondřej Slach, Ph.D.
E-mail: Ondrej.slach@osu.cz
- Mgr. Jan Horák
E-mail: Jan.horak@osu.cz
- Doc. RNDr. Jaroslav Koutský, Ph.D.
E-mail: Jaroslav.koutsky@ujep.cz
- Ing. Tomáš Sýkora, Ph.D.
E-mail: Tomas.sykora@ujep.cz
- Ing. Jan Holub
E-mail: Jan.holub@ujep.cz
- Ing. Eliška Nacházelová
E-mail: Eliska.nachazelova@ujep.cz
- Bc. Radek Bureš
E-mail: Radek.bures@ujep.cz
- Ing. Martin Domín
E-mail: Martin.domin@ujep.cz
- Mgr. Lukáš Chwistek
E-mail: Lukas.chwistek@osu.cz
- Mgr. Daniel Janečko
E-mail: Daniel.janecko@osu.cz

Více o projektu a jeho autorech naleznete na webu walkability.osu.cz

**T A
Č R**

Tento projekt je spolufinancován se státní podporou
Technologické agentury ČR a Ministerstva dopravy
v rámci **Programu DOPRAVA 2020+**.

www.tacr.cz

www.mdcrcz



Walkability

Implementace walkability jako nástroje podpory udržitelné mobility českých měst

OBSAH

O příloze	4
Urbanistické struktury města Most	5
Shrnutí přílohy a implikace pro koncepci	7
Zdroje a odkazy na literaturu	8



O PŘÍLOZE

Popis urbanistické struktury je jedním ze základních vstupů pro implementaci opatření podporující walkabilitu, respektive vytvoření koncepce walkability. Urbánní struktury totiž definují předpoklady každého města pro to, aby se mohlo problematikou walkability na svém území zabývat. Mezi městy v tomto ohledu existují významné rozdíly. Zatímco města, jejichž urbanistické struktury mají základ již ze středověku vždy počítaly s pěší dopravou, tak města budovaná od poloviny 20. století počítaly s automobily jako každodenní součástí života jejich obyvatel. V obou případech se urbanismus města významně přizpůsoboval způsobu dopravy. Následující příloha popisuje, jaké urbánní struktury se ve městě Most vyskytují. Typy urbanistických struktur města Most, popsané v této příloze, vycházejí z certifikované metodiky Hustota a ekonomika města [1]. Metodika definuje 7 typů urbánních struktur. Jedná se o:

1. Rostlou strukturu

Tato struktura se vyskytuje obvykle v městských centrech, parcely mají obvykle nepravidelné tvary a domy stojí na uliční čáře.

2. Blokovou strukturu

Je tvořena kompaktními uzavřenými bloky, parcely jsou pravidelné, v parteru budov se obvykle nachází občanská vybavenost.

3. Solitérní vily

Povětšinou vícepodlažní a samostatně stojící vily, oddělené od zbytku veřejných prostranství plotem s pravidelnou sítí ulic.

4. Malé rodinné domy

Oproti předešlému typu se jedná o menší, nižší rodinné domy, se zahradou, občanská vybavenost bývá nižší.

5. Dvojdomy a řadové domy

Oproti struktuře rodinných domů či solitérních vil má tento typ vyšší hustotu zalidnění danou vyšší zastavěností parcel.

6. Smíšená struktura

V této struktuře se vyskytují jak pravidelné, tak nepravidelné parcely, v zásadě se jedná o kombinaci více typů struktur.

7. Modernistická sídliště

Tvořená velkými solitérními stavbami, veřejný prostor povětšinou kombinuje zezeň a parkoviště. Dopravní způsoby jsou oddělené.

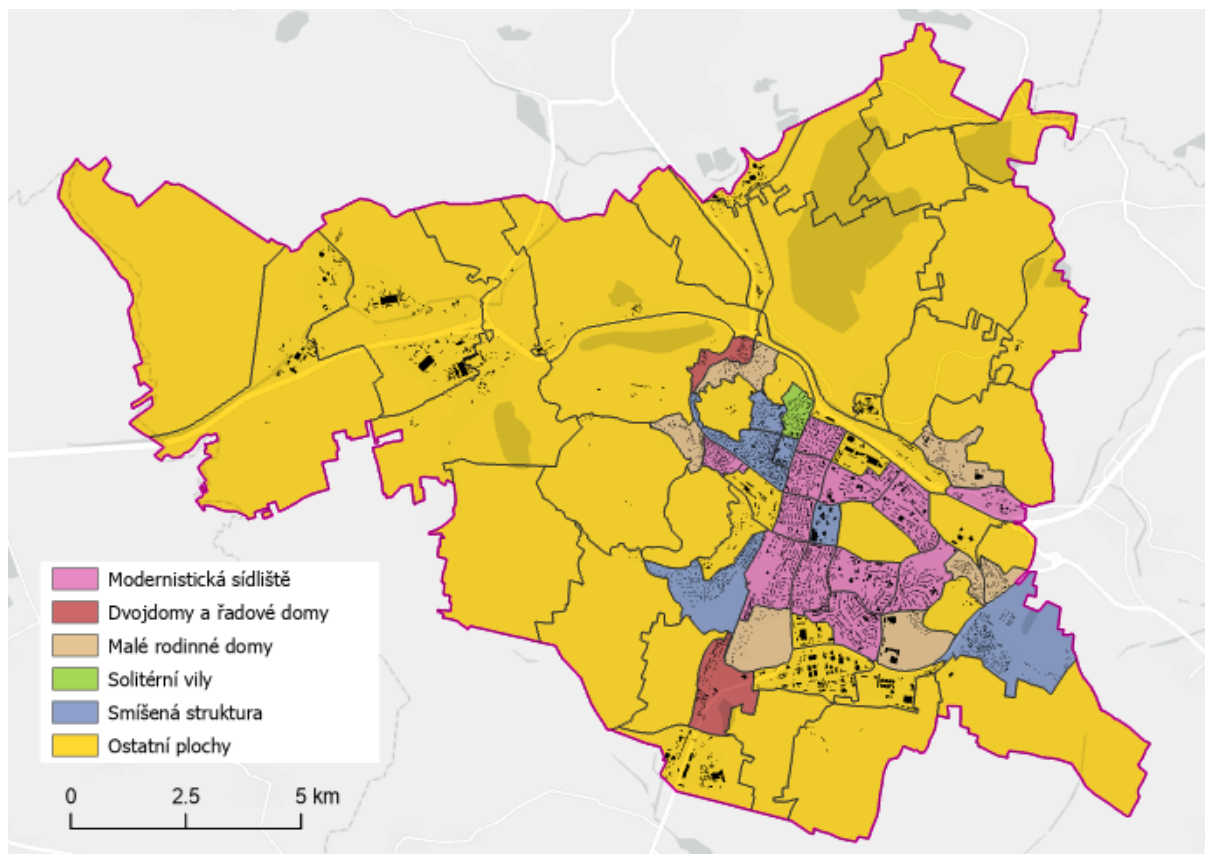
Podrobnější popisy, včetně implikací pro walkability a pěší dopravu obecně lze nalézt v dokumentu Metodika walkability [2].



URBANISTICKÉ STRUKTURY MĚSTA MOST

Ve městě Most se nenacházejí urbanistické struktury, které by dle typologie šlo identifikovat jako rostlé či blokové. Jedním z důvodů absence těchto struktur je zánik historického města Starý Most a následný přesun města jižním směrem, kde bylo město vybudováno znovu (viz Mapa 1 a Mapa 2).

Mapa 1: Město Most a jeho urbanistické struktury, pohled na celé město



Zdroj: Autoři, 2024

Základní sídelní jednotky (ZSJ) města Most mají z velké části charakter urbanistické struktury modernistických sídlišť, zastoupenou četnými sídlišti panelových domů. Jedná se o ZSJ Nezvalova, Obránců míru, Moskevská, Skřivánčí vrch, Podžatecká, Pod Ressler, Liščí vrch, Pod Lajsníkem, Výsluní, Chánov a Zdeňka Fibicha.

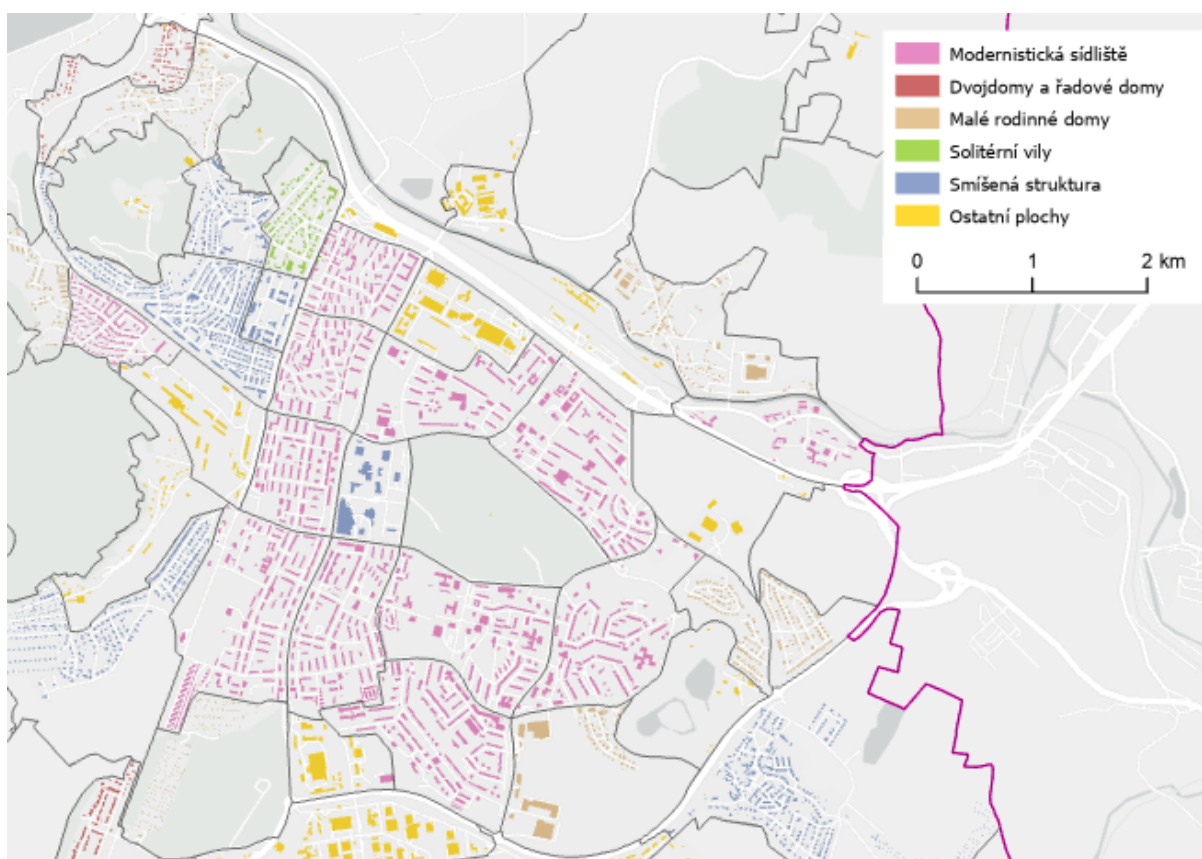
Kromě panelové zástavby v centrálních částech města, jsou ve vnějších a okrajových částech města Most v poměrně velké míře zastoupeny také lokality, ve kterých se nacházejí samostatné rodinné domy, řadové domy a vily. Jedná se o území okolo vrcholu Ressler, kde se nacházejí ZSJ Pod Širokým vrchem, Na Ovčíně a Čepirožská výšina. Dále se jedná o okolí Širokého vrchu a Hněvína (ZSJ Zahražany, Souš a Na Novém světě). V okrajových částech města se rezidenční zástavba lokalizuje v ZSJ Čepirohy, Lesopark Hrabák, Na sadech, Vtelno, Benedikt a Rudolice.



Do určité míry odlišný charakter urbanistické struktury typu solitérních vil představuje ZSJ U muzea, která propojuje oddělené vilové domy s veřejnými prostory se zelení a blízkým lesem. Ostatní ZSJ Most, které spadají do smíšeného typu, mají specifický charakter zástavby odvíjející se od využití daného ZSJ jakožto center bydlení doplněné o funkce služeb, průmyslu či dopravy.

Ve městě Most jsou také významně zastoupeny ostatní plochy, které se v typologii nevyskytují; příkladem jsou ZSJ Letiště, Dopravní podnik, Nemocnice, Dostihové závodiště nebo U stadionu. Průmyslové zóny se například lokalizují v rámci ZSJ Velebudice, Lajsník nebo Průmyslový obvod Bylany. Zcela atypický charakter oproti všem ostatním ZSJ mají ZSJ Ervěnice, Dřínov, Slatinice, Hořany, Kopisty, Konobřez, Pařidla, Starý Most a Střimice. Tyto ZSJ představují zaniklé vesnice kvůli rozšiřování povrchové těžby hnědého uhlí. V současnosti jsou tyto lokality částečně rekultivovány.

Mapa 2: Urbanistické struktury centra a populačních center města Most



Zdroj: Autoři, 2024



SHRNUTÍ PŘÍLOHY A IMPLIKACE PRO KONCEPCI

Město Most, které bylo významně ovlivněno těžbou, je z pohledu urbanistických struktur primárně tvořeno modernistickou sídlištní zástavbou doplněnou zejména o smíšenou strukturu. K jádru města, které nezahrnuje jasně definované městské centrum, jsou dále připojené struktury solitérních vil, ve větší vzdálenosti od jádra pak struktury rodinných domů.

Takovýto mix urbanistických struktur představuje z pohledu walkability pro město výhody i nevýhody. Absence rostlých struktur městu zjednodušuje dilema, zda v takovýchto strukturách omezovat automobilovou dopravu, tak jak v současnosti řada měst postupuje. Obdobný problém je také častý u struktur blokové zástavby. Struktury modernistických sídlišť, budované s ohledem na potřeby nejen automobilů, ale i chodců jsou ve městě velmi rozšířené. Problematickým aspektem u těchto struktur z pohledu walkability obvykle bývají větší vzdálenosti a uniformita prostředí, které zpravidla nevybízí k pěší dopravě.

Metodika walkability [2] stanovuje, že walkability je výhodné podporovat zejména v místech, které (1) mají vysokou populační hustotu, (2) automobilová doprava dosáhla přepravního maxima, nebo (3) jsou na spojnici významných cílů, kde lze předpokládat vznik pěších proudů. Z tohoto důvodu se koncepce primárně soustředí na lokality v blízkosti jádra města, které splňují alespoň z výše zmíněných kritérií.



ZDROJE A ODKAZY NA LITERATURU

- [1] HUDEČEK T. a kol. (2018): Hustota a ekonomika měst. IPR, Praha, 148 s.

Dostupné na:

https://www.dataplan.info/img_upload/7bdb1584e3b8a53d337518d988763f8d/hustota-a-ekonomika-mesta-2018.pdf

- [2] Walkability – Implementace walkability jako nástroje podpory udržitelné mobility českých měst (2024): Dashboard průzkumu kvality města Most z pohledu chodců [online].

Dostupné na:

<https://walkability.osu.cz/aktivity-a-vystupy/koncepce-walkability-mostu>

